

архитектура, строительство, дизайн, технологии, материалы

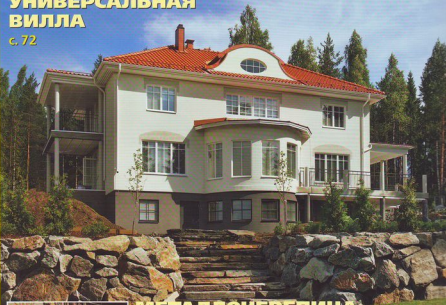
Красивые Дома

25 СОВРЕМЕННЫХ КОТТЕДЖЕЙ

BEAUTIFUL HOUSES

УНИВЕРСАЛЬНАЯ ВИЛЛА

с. 72



МЕТАЛЛОЧЕРЕПИЦА: эстетика и долговечность с. 152



В ГОСТЯХ У СЕРГЕЯ ПЕНКИНА с. 93



ПРОГРЕССИВНАЯ КОНЦЕПЦИЯ с. 68



ПРОЗРАЧНАЯ ЖИЗНЬ с. 26



ЭКСПЛОЗИВНАЯ ЭКЛЕКТИКА с. 30

фасады, планы, интерьеры – мировой опыт

КРАСИВЫЕ ДОМА ■ 4(107)'2010

www.houses.ru





В ногу со временем



Разработка фасадов, дизайна интерьеров,
перепланировка: архитектор
Александр Серов
Строительные работы: **Юрий Гуцин**

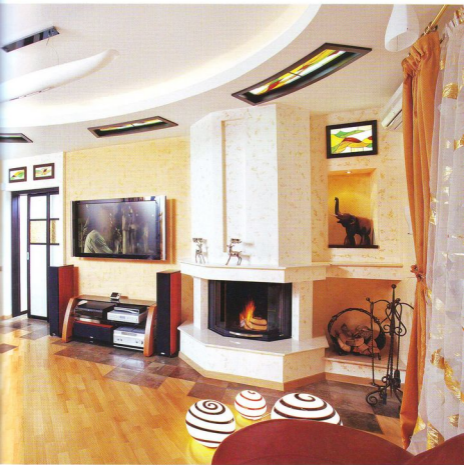
На фоне пастельной отделки разыграны разнообразные цветовые сценарии: от бежево-коричневых контрастов до сочного сочетания травяных и цветочных оттенков. Платинированная ковка, витражи и мозаичные вставки вступают в активный диалог с современной обстановкой дома. Наряду с традиционными предметами загородного быта в образе присутствуют и выразительные дизайнерские работы, подчеркивающие индивидуальность образа. Скульптурность форм создана благодаря перепадам уровня пола, подвесным потолкам и глубоким нишам.

Текст: Надежда Давокина
Фото: Евгений Кулибаба





Работа над проектом началась, когда на участке уже стояло двухэтажное здание. Задача архитектора состояла в разработке идеи фасадов, внутренней отделки и функциональной перепланировке. Поскольку строение было довольно компактным, предоставленные площади пришлось использовать по максимуму, предусмотрев возможность объединения части комнат и расширения нескольких проходных зон.



Фасады облицованы искусственным камнем трех видов: основная поверхность стен надерзана в светло-красном тоне, а все выступающие элементы отмечены более насыщенным оранжевым оттенком, более темный камень применен в отделке цоколя. Водяная группа обрамлена выступающей конструкцией, включающей навес над дверью и базюк второго этажа. Сверху она прикрыта фронтоном, украшенным крупным шиферным часам.

Основной прямоугольный объем усложнен эркером и довольно длинным помещением зимнего сада, оно изначально представляло многоугольную веранду. Ее пространство было окружено стенами с большими панорамными окнами и накрыто кровлей, расположенной на уровне межэтажного перекрытия.

Края крыши выступают вперед, защищая стены от осадков. Снизу карниз подшит «софитами» белого цвета, оттеняющими

Единую композицию представляют перепады стены с дверью в гостиную, камином и нишами. Для того чтобы подчеркнуть пластичность решения, все ее поверхности выделены фактурными красками



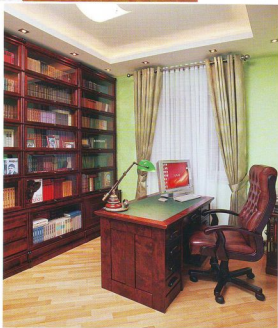


Для того чтобы обстановка бело-желтой детской не смотрелась скучновато, в ее интерьер введены яркие акценты. Помещение зонировано перепадам уровня пола: с одной стороны расположена спальня, с другой — место для встреч гостей и занятий

кажесый оттенок камня. Отделка фасадов дополнена легкой металлической ковкой, использованной в оформлении окон, лестничных перилах и ажурном украшении козырька. Кованые украшения окон служат еще и в качестве подставок для вазонов с цветами, что в теплое время года придает дому еще более уютный и нарядный вид.

Комнаты первого этажа сгруппированы вокруг просторного лестничного холла. Раздвижные двери между гостиной и кухней-столовой позволяют объединять комнаты в единое целое. Среди пожеланий владельцев к интерьерам было использование витражей и сочетание дерева и ковки в конструкции лестницы. Для того чтобы вставить панно из разноцветного стекла, в некоторых помещениях пришлось «нарастить» стены. Поскольку одной из главных задач стало сохранение площадей, декоративные элементы монтировались предельно компактно. Ниши под витражи занимают всего четыре сантиметра, причем в них удалось завести еще и подсветку.

На лестнице ряд панно обрамлен в деревянные рамы, что делает их похожими на картины и связывает декор стен с деревянными элементами вокруг ступенями лестницы из тонированного под венге дуба, межкомнатными дверями и паркетом с мраморными вставками. Витражами украшена



Кремово-кофейная гамма оттенков спальни задана сочетанием дерева и кожи в отделке широкой кровати и группы кресел. Легкие оттенки поддержаны тонкими полупрозрачными занавесками. Из спальни можно пройти в просторную ванную и помещение гардеробной



также и патинированная ковка ограждения лестницы.

Практически во всех помещениях дома применены подвесные потолки, благодаря чему в интерьерах удалось представить разнообразные пластиковые решетки. На лестнице системными заведены в прямоугольные кессоны и благодаря четкой геометрической форме составляют единую композицию с потолком.

Новый лестничный холл отделан керамогранитом, плавно в виде расходящихся разноцветных кругов позволяет подсознательно воспринимать все пространство дома расширяющимся. Панель из холла частично переходит в гостиную, как бы растворяясь в массиве светлого дубового паркета.

Эдлич, образованный подвесным потолком в гостиной, работает на зонирование пространства. По периметру гипсокартонного элемента, а также по верху стен вписаны прямоугольные вставки витражей. Раздвижные двери выполнены из нескольких видов стекла и заведены в деревянное обрамление.

Мягкая зона сформирована кожаной мебелью насыщенного красно-коричневого тона. Она повернута в сторону камина, рядом с ним расположен телевизор. Для удобства передвижения по первому этажу первоначальное расположение дымохода пришлось изменить, перекинув его вправо.



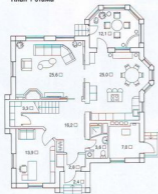


Объединенное помещение кухни-столовой зонировано подиумом. На возвышении расположена рабочая зона, ее границы подчеркнуты плавными линиями подвесного потолка. Помимо этого части комнаты разделены еще и барной стойкой. Вуальные шкафы в отделке сочетают шпон зебрано и фасады, покрытые глянцевой эмалью. Торцы подиума выложены мозаикой в прохладных тонах, а его поверхность отделана плиткой. Контрастные сочетания кухни сменяются в столовой приглушенными пастельными оттенками.

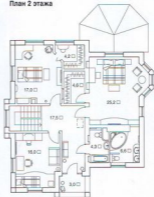
Коричневая гамма цветов разбавлена в хозяйской спальне, размещенной на втором этаже. Пространство захватывает зону зрелка, что делает комнату более интересной. Кровать выполнена из венге и частично обвита темной кожей.

По двум сторонам лестницы расположены просторные детские. Одна из них выдержана в сиреневых тонах, вторым цветом другой состав шпона. Общий детский санузел выходит в коридор. В его отделке применены плитка и мозаика: свежие зеленые тона с плетеным оригинальным орнаментом создают радостное летнее настроение. Коридор начинается от общего холла и ведет на балкон. Неподалеку от основного дома поставлена открытая деревянная беседка с круглой печкой для барбекю. Летняя постройка отлично берет на себя функцию летней веранды. В зимнее же саду можно наслаждаться чаепитием в любую погоду. ☺

План 1 этажа



План 2 этажа



- Общая площадь — 210,3 м²
- Площадь 1 этажа — 111,8 м²
- Тамбур — 2,8 м²
- Холл — 16,2 м²
- Гостиная — 25,6 м²
- Кухня-столовая — 25,0 м²
- Кабинет — 13,9 м²
- Санузел — 3,6 м²
- Кладовая — 3,3 м²
- Котельная — 7,0 м²
- Крыльцо — 2,4 м²
- Веранда — 12,1 м²
- Площадь 2 этажа — 98,5 м²
- Холл — 17,5 м²
- Спальня — 25,2 м²
- Детская — 17,0; 16,0 м²
- Ванная — 6,6; 4,3 м²
- Гардеробная — 4,6; 4,2 м²
- Балкон — 3,0 м²