

СОВРЕМЕННЫЙ ДОМ

PRO БИЗНЕС

СОВРЕМЕННЫЙ ДОМ

ЗОЛОТОЕ ОБЛАКО
И УТОПИИ САНКТ-ПЕТЕРБУРГА

МОНТАЖ И СЕРВИС ОКОН

ПОКУПКА КВАРТИРЫ:
РАБОТА НАД ОШИБКАМИ

“УМНЫЙ ДОМ” – ПУТЬ К ИНТЕГРАЦИИ

МЯГКАЯ КРОВЛЯ,
ЗАСТЫВШАЯ СМОЛА

ТАУНХАУСЫ: РАЗУМНЫЙ КОМПРОМИСС

Конкурс Марининский-II | японский архитектор Шигеру Бан | покупка квартиры “по шаблону” | таунхаусы и мультиквартирные загородные дома | минеральные источники Подмосковья | мягкие кровельные материалы | монтаж и сервис современных оконных систем | декоративные водоемы | ландшафтный проект | проекты коттеджей | архитектор Юрий Визирюков | дом по проекту Евгения Асс | дом по проекту Дмитрия Марен – ролик и Давида Троттена | интерьер по проекту Виктории Фастовой | перепланировка в доме серии П-300 | экогородный дом с садом для детей | малярные инструменты | натуральный камень в интерьере | инженерные системы в структуре “умного дома” | мдм-электростанция и стабилизаторы | водные “теплые полы” | образование Санкт-Петербурга



Вариант 1: Наталья ЛИСИНА, Александр СЕРОВ (адрес см. в разделе "Доски объявлений")

ЛЕТО КРУГЛЫЙ ГОД

Примерная стоимость реализации проекта



Средняя стоимость 1 м², включая материалы и работу

\$900

Стоимость ремонта квартиры общей площадью 43,6 м²

\$23 980

из них:	проектирование	\$1 079 (4,5%)
	авторский надзор	\$1 079 (4,5%)
	строительство	\$8 633 (38%)
	отделочные материалы	\$13 189 (55%)

Примерная стоимость предусмотренных проектов мебели и оборудования

\$25 000

Возможная стоимость при других вариантах подбора:

\$15 000—30 000

мебели и оборудования материалов

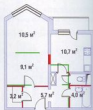
\$10 000—20 000



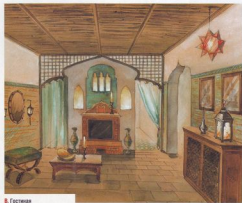
А. Кухня



План квартиры после реконструкции с расстановкой мебели



План гостиной и столовой с перегородкой (красным отмечены сквозные перегородки, зеленым — возводимые)



Б. Гостиная

Идея создать интерьер в восточном стиле родилась застывшей весной, когда москвичи ожидали тепла и лета. Единственная жилая комната поделена на две части — гостиную и спальню. Наиболее освещенным помещением квартиры является спальня: просыпаясь утром от яркого света, хозяин даже зимой может представить себе, что за окном бесконечное лето.

Спальня расположена у окна, задрапированного легкой прозрачной шторой, позволяющей солнечному свету беспрепятственно проникать в комнату. В качестве потолочного карниза использована тошированная сосновая доска. Подоконник получился довольно широким — он занял всю площадь треугольного эркера. Под ним расположены несколько выдвижных ящиков для белья и две арочные ниши — получились своеобразный комод. Радиаторы отопления размещены по бокам эркера и скрыты за решетчатыми деревянными панно. Пол отделан матовой керамической плиткой в зеленых тонах. Декоративная перегородка, отделяющая спальню от гостиной, выполнена в традиционном мауританском стиле. Ее верхняя часть представляет собой сквозную деревянную решетку, позволяющую дневному свету прони-



С. Спальня

идеть в гостиную. Два арочных проема задрапированы шелковой тканью.

В гостиной предусмотрено только приглушенное освещение — бра и ниши со скрытой подсветкой, благодаря чему в комнате создается особая таинственная атмосфера. Вместо привычного дивана — восточная тахта с цветными шелковыми подушками и пологом из прозрачной ткани. Потолок отделан бамбуком, скрепленным обычными рейками. У перегородки смонтирован декоративный камин, в котором очаг заменен плазменной панелью.

Кухня решена в теплых желто-терракотовых тонах. Как и в спальне, стены снизу отделаны разноцветной мозаичной плиткой. Над мойкой устроена декоративная арка в мавританском стиле, в которой висит кованый светильник. Вся рабочая поверхность кухонной мебели выполнена из мрамора.

Стены ванной комнаты отделаны керамической плиткой бирюзовых и сиреневых тонов. За ванной — фальшстена из влагостойкого гипсовартона, в которой устроены три стрельчатые ниши. Центральная ниша с решетчатыми ставками имитирует окно; в боковых сделаны стеклянные полки для банных принадлежностей. ●



D. Ванная комната